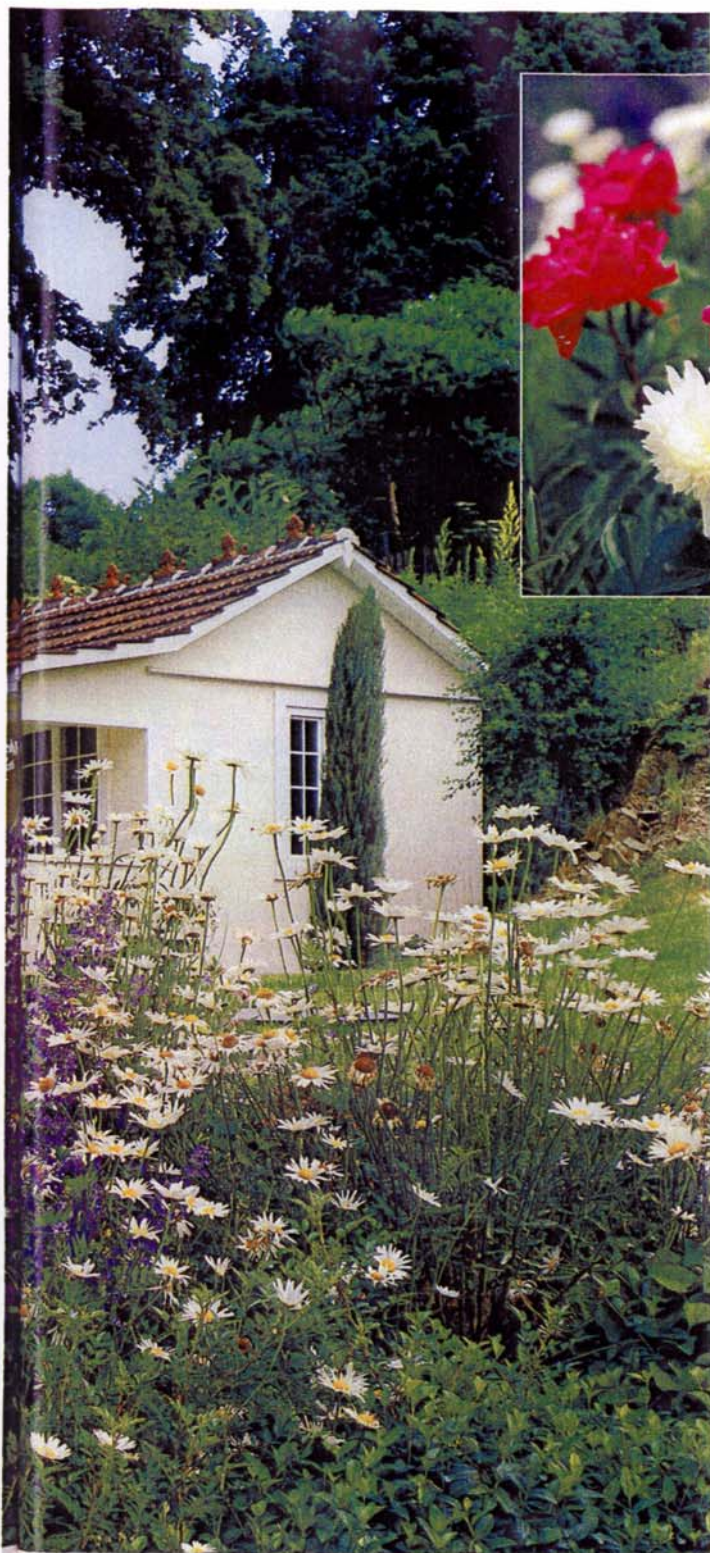


**S vyhlídkou**  
**na bílou paní**

# Zahrada



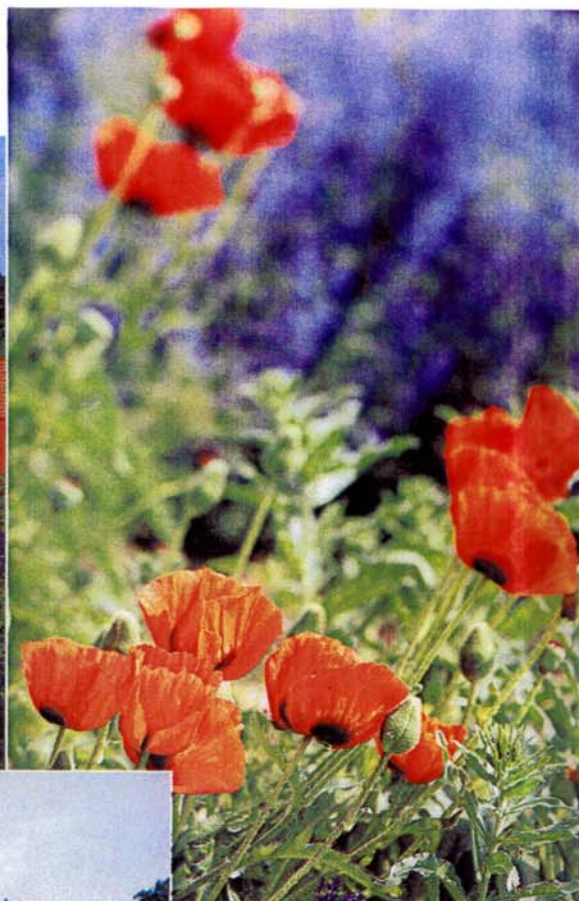
Zahrada s vyhlídkou na zříceninu hradu Okoř nabízí tolik možností posezení, že člověk neví, kde je to lepší a odkud bude mít krásnější výhled. *Pavčina Blahotová*

**D**o krocení zanedbaného kopce se pustila žena, která na první pohled působí křehce, jenže přesně ví, co chce, a vždycky toho dosáhne. Když si totiž Simona Eloy usmyslí, že za domem bude rajska zahrada, můžete uzavírat sázky.

„Náš dům je bývalý zájezdní hostinec u cesty v údolí. Jeho zadní část přiléhá ke svahu, takže z ulice vcházíme do přízemí a z podkrovní v druhém patře máme přímý vstup na terasu v zahradě,“ vysvětluje, protože když vás se slovy 'pojdte se podívat na zahradu' vede domem a vzhůru po bílých schodech, začínáte logicky pochybovat. Dva pokoje obytného podkrovní však francouzskými dveřmi opravdu vedou do zahrady, kde hned u dveří zůstanete nerozhodně stát. Bude lepší usadit se na zastíněné terase vpravo, inhalovat rozkvetlou levanduli a navzájem se pozorovat s pejskem Cecilkou, nebo přijmete pozvání černého kocoura na levé straně, kde lavičkami malebně prorůstá psí víno? Terénní vlny jsou tak prudké, že zahrada má i svůj obzor. ➔

Santa kočiči, pivoňky, levandule i kopretiny jsou vysázeny v pásech. Když rozkvetou, celá zahrada se najednou změní v moře, po němž vítr prohání barevné a vonavé vlnobíty.

## Zahrada S vyhlídkou na bílou paní



Za to, že  
zušlechtíte  
nehostinný svah,  
dostanete darem  
rozmanitá  
potěšení: můžete  
se kochat  
pohledem shora  
dolů na střechy  
nebo zdola  
nahoru a zahrada  
vypadá vždycky  
úplně jinak.



Terénní vlny jsou tak prudké, že zahrada má i svůj vlastní obzor. Na něm vykukuje bílý domek s krásnou starobylou střechou.

A na něm vykukuje bílý domek s krásnou starobylou střechou.

„To je domeček pro děti, postavený přesně podle mých představ,“ komentuje majitelka. „Ty hřebenače pocházejí z jedné staré střechy, ale jinak je stavba úplně nová, stejně jako všechny kamenné terasy, zahradní domek na nářadí a garážové stání pro auta.“

### Příroda je někdy silnější

Málokdo by předpokládal, že kopec za domem bude vytvořený z hromady kypře a úrodné země. Samozřejmě že pod lehkým nánosem zeminy je nepřístupná skála, s níž většinou o kytkách nebývá rozumná řeč. Rodina si proto nekomplikovala zbytečně život experimentováním a při výběru rostlin vycházela z přirozených podmínek. Cíl měli jediný: aby zahrada kvetla od brzkého jara do pozdního podzimu. Trvalkové záhony na úpatí uspořádali ve dvou rovno-



běžkách. Jsou na nich především kopretiny, hořčí vlčí máky a pivoňky. Tím, že jsou rostliny vysazené v dlouhých pásech, vypadají efektně a zahrada působí velmi upraveně, přestože vyžaduje jen minimální údržbu. Pouze záhony levandule jsou trochu náročnější, protože vyžadují plné slunce a je třeba je pravidelně stříhat. Příjemnému pocitu rozkvetlé zahrady pomáhá i řada letniček a stálezelených dřevin v květináčích rozmístěných na terasách.

„Nejnáročnější je udržet tady zelený trávník,“ krčí odevzdaně rameny Simona. „Když začne pálit slunce, stačí jeden den a tráva je rezatá. Na třech místech máme kohout s vodou, na hadicích jsou nasazené rozprašovače, ale někdy se mi zdá, že je to boj s větrnými mlýny. O automatické závlaze jsem ani neuvažovala, protože by se tu nedala zakopat. Některé věci prostě musíme nechat přírodě. Zahrada například končí divokým skalnatým vrcholem, na kterém rostou divizny, hvozdíky a mateřídouška. Když rozkvetou, je to nádhera.“

V pokorném přístupu k tvorbě zahrady pokračuje nyní zahradní architekt Jan Bartoň, který letos na zakázku pani Simony připravuje zarámování celé kompozice. Po obvodu zahrady naplánoval živý plot, také většinou složený z keřů, které jsou tu doma. Keřové růže, brslen a skalníky se budou střídát

v květu a zároveň vytvoří měkký přechod mezi kultivovanou zahradou a volnou přírodou. Obyčejný plot, i když je dřevěný, tvoří přece jen příliš násilnou hranici pozemku pro rodinu, která žije v souladu s přírodou a respektuje práva každého kocoura i člověka. ■



Z domu se do zahrady vstupuje terasou, pro níž Simona sama navrhla přístřešek z bambusových rohoží.